

Projekt Søndersborg Bypark inkl. Bygning C1, C2 og D
Dato 22. april 2021
Udarbejdet af Thea Hølleddig
Kvalitetssikret af Kristine Kjørup Rasmussen
Dokumentnummer

Søndersborg Bypark

Naturtypologier

Biodiversitetsstrategi

Fremtidige Naturtypologier i Sønderborg Bypark inkl. bygningsnære arealer

Nedenstående naturtypologier tager udgangspunkt i de lokale naturkvaliteter, der ligger tæt på Sønderborg Bypark og Havnefront. Vegetationen skal rumme lokale plantearter, som spontant vil indvandre til området og tiltrække en naturlig fauna. Der skal skabes levesteder til områdets vigtige arter, fx stor skallesluger, som er Sønderborgs ansvarsart. Opsætning af redekasser på egnede ynglelokaliteter vil være med til at sikre gode ynglevilkår for stor skallesluger.

Eng

I Sønderborg bypark vil der langs regnvandsafledningen vokse en engtypologi med høje urter og græsser. Området vil være tørt størstedelen af tiden, men tolererer også fugtig bund. Fra forår til efterår vil travle insekter summe i den blomstrende eng. Mange insekter tiltrækker fugle, der fouragerer på fælleden. Der kan med fordel udlægges dødt ved, som danner levested for nedbrydere, som bl.a. bakterier og svampe.



Forslag til hjemmehørende arter:

Almindelig kællingetand (*Lotus corniculatus*)
Eng rævehale (*Alopecurus pratensis*)
Stor knopurt (*Centaurea scabiosa*)
Blåhat (*Knautia arvensis*)
Fløjlsgræs (*Holcus lanatus*)
Hjertegræs (*Briza media*)
Vild gulerod (*Daucus carota*)
Rød-kløver (*Trifolium pratense*)
Bidende ranunkel (*Ranunculus acris*)
Eng-rottehale (*Phleum pratense* ssp. *Pratense*)
Blåhat

Tårnfalk er observeret flere steder i området. Tårnfalken er en hulruget og ruger gerne i hulrum i klipper eller i gamle træer. Derfor går tårnfalken også villigt i redekasser ("falkekasser"). På engen vil tårnfalken kunne ses jage fra luften, hvor den dykker ned og fanger insekter, mus og mindre fugle.



Overdrev

På de sydvendte, tørre skrænter i den nordlige ende af projektområdet, kan der vokse urterige overdrev. Ved få årlige slåninger opnås den bedste naturkvalitet, idet langsomtvoksende rosetplaner vil få mere lys og varme, som giver flere blomster til insekter. Mange blomstrende urter vil tiltrække flyvende insekter særligt humlebier og sommerfugle.



Forslag til hjemmehørende arter:

Blodrød storkenæb (*Geranium sanguineum*)
 Almindelig røllike (*Achillea millefolium*)
 Hvid okseøj (Leucanthemum vulgare)
 Vellugtende gullaks (*Anthoxanthum odoratum*)
 Almindelig kongepen (*Hypochoeris radicata*)
 Hjertegræs (*Briza media*)
 Almindelig kamgræs (*Cynosurus cristatus*)
 Lancet vejbred (*Plantago lanceolata*)
 Mark-frytle (*Luzula campestris*)
 Håret høgeurt
 Engelskræs
 Rødknæ

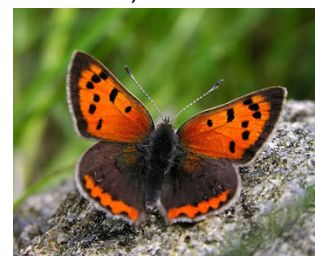


Rødpletet blåfugl lever i små kolonier på varme, lavtvoksende, blomsterrige og tørre biotoper. Larven lever på arter af storkenæb, og vil med god sandsynlighed indvandre til overdrevet i Sønderborg Bypark. Den findes i dag på bl.a Als.

Strandoverdrev

I de mest kystnære områder vil overdrevene påvirkes af salt fra havvindene, hvilket afspejles i vegetationen. Her vokser bl.a. engelskræs (*Armeria maritima*), strand-krageklo (*Ononis spinosa ssp. Maritima*), harekløver (*Trifolium arvense*), strand-vejbred (*Plantago maritima*) og rødknæ (*Rumex acetosella*) blandt den almindelige overdrevsvegetation beskrevet ovenfor.

På strandoverdrev kan sommerfuglen lille ildfugl findes. Den er ikke kræsen med hensyn til foderplanter og suger nektar på stort set alle blomsterarter. Ofte ses den sole sig med halvt udbredte vinger på sten eller den bare jord. Larverne lever på forskellige syrearter, sædvanligvis almindelig syre eller rødknæ.



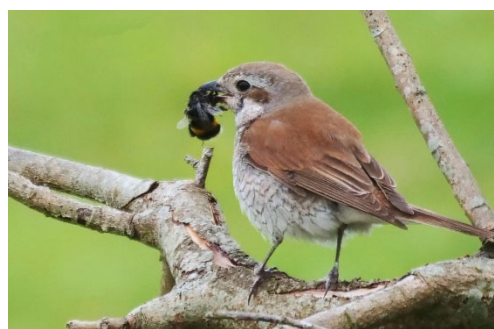
Skovbryn

Skovbryn er den naturlige overgang mellem skov og åbent land. Skovbryn er karakteriseret ved at være sammensat af flere forskellige træ- og buskarter og er mere varierede både i struktur og artssammensætning end skov. Skovbryn findes både som ydre bryn, der afgrænser skov mod omgivelserne, og som indre bryn, hvor der findes lysninger i skoven. Skovbrynet er et spisekammer for dyr og mennesker, da der findes mange frø-, frugt- og bærbærende træer og buske som fx vildæble, kirsebær, slåen, brombær og hindbær. Urtefloraen er ofte blomsterrig med arter som stor fladstjerne, marts-viol og stor-konval. Særligt urtefloraen tiltrækker mange forskellige insekter.



Forslag til arter:

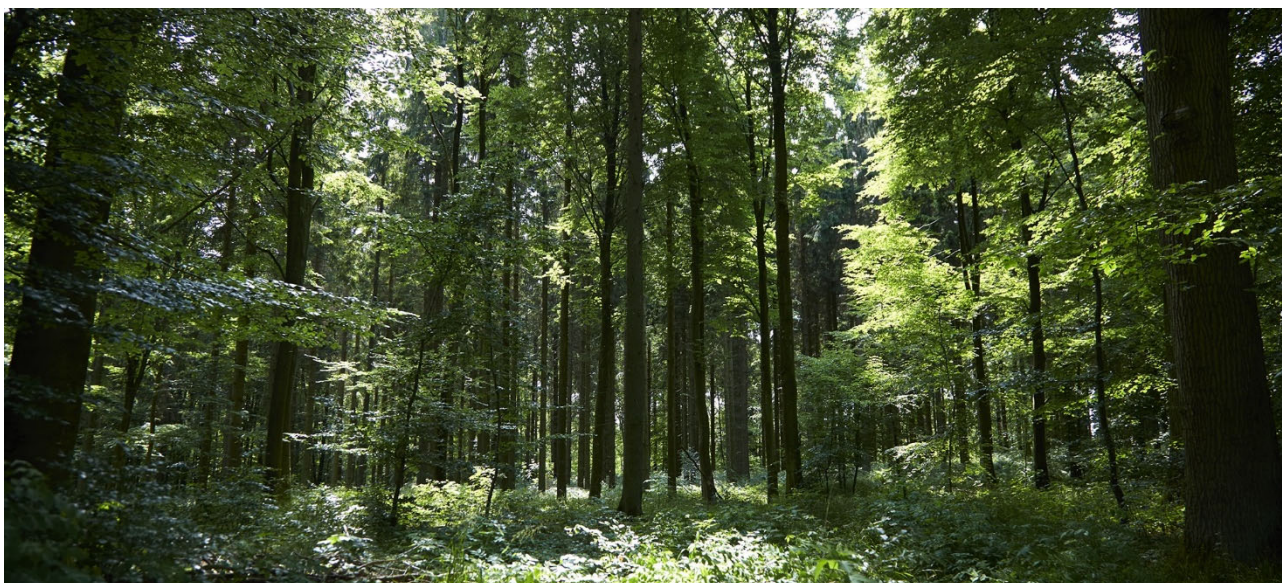
Skov-arve (*Moehringia trinervia*)
Dunet steffensurt (*Circaea lutetiana*)
Hvas randfrø (*Torilis japonica*)
Navr (*Acer campestre*)
Hassel (*Corylus avellane*)
Fugle-kirsebær (*Prunus avium*)
Skov-stilkaks (*Brachypodium sylvaticum*)
Alm. hvidtjørn (*Crataegus laevigata*)
Alm. hylde (*Sambucus nigra*)
Stilk-eg (*Quercus robur*)
Stor fladstjerne (*Stellaria holostea*)
Skov-æble (*Malus sylvestris*)
Mirabel (*Prunus cerasifera*)



Den rødryggede tornskade er registreret i området. Den foretrækker åbne områder med enkelte træer og tornede buske, hvor den jager insekter, gnavere og småfugle. Her kan man være heldig at se det morbide resultat af jagten på områdets tornede buske, da tornskaden spidder sit bytte på sådanne torne for at gemme maden til senere.

Blandet løvskov

Denne typologi er inspireret af Sønderkoven Sønderborg syd for projektområdet. Løvskov findes på både næringsrig eller mager jordbund med blanding af flere træarter i kronelaget og manglende dominans af én art. Skovtypen er karakteriseret ved stor variation i arter og struktur og er ofte fleretageret med gruppevis foryngelse. Variationen kan både skyldes driften og lokale variationer i jordbund og hydrologi. Typologien har en rig urteflora, som tiltrækker insekter.



Forslag til arter:

Stilk-eg (*Quercus robur*)
 Almindelig ask (*Fraxinus excelsior*)
 Avnbøg (*Carpinus betulus*)
 Småbladet lind (*Tilia cordata*)
 Fugle-kirsebær (*Prunus avium*)
 Ahorn (*Acer pseudoplatanus*)
 Hassel (*Corylus avellana*)
 Skov-fyr (*Pinus sylvestris*)
 Europæisk lærk (*Larix decidua*)

Håret frytle (*Luzula pilosa*)
 Akselblomstret star (*Carex remota*)
 Mose-bunke (*Deschampsia cespitosa*)
 Fjerbregne (*Athyrium filix-femina*)
 Skovmærke (*Galium odoratum*)
 Skov-star (*Carex sylvatica*)
 Miliegræs (*Milium effusum*)
 Stor fladstjerne (*Stellaria holostea*)
 Skovsyre (*Oxalis acetosella*)

Gærdesmutton findes nær projektområdet. Den yngler fortrinsvis i tæt, fugtig vegetation i både løv- og nåleskov, hvor den spiser diverse insekter, særligt biller, men også edderkopper.

